

Vendredi 5 et Samedi 6 décembre 2014 à 20h
dimanche 7 décembre 2014 à 17H

Le Pactole

café-théâtre

sketches chansons fantaisies
de l'atelier-théâtre 1^e année
au **café-théâtre du G à Harveng**
rue de la roche n°73

avec

Johan Dehon - Sophie Demoustiez - Cécile Denis
Marie-Françoise Glineur - Claudine Laloyaux
Nathalie Nihoul - Despina Pezouvanis - Sandrine Vansnick
et la participation d'Alessandro Di Biasi et
d'Etienne Troquet chant et Guitare
mise en scène de Jérémie Brasseur

entrée **7 euros**
réservations obligatoires
jeremie.brasseur@hotmail.com
0497 125 805



Les comédiens



Johan Dehon

Johan habite... un peu partout ! Il est photographe. *Le Pactole* est sa toute première expérience sur scène. Il est arrivé à l'atelier-théâtre dans le but de travailler sa mémoire... Quand on lui demande une anecdote sur le Lotto, il répond : *J'aimerais bien en avoir une... d'anecdote !*



Sophie Demoustiez

Sophie habite à Estinnes-au-Mont. Elle est infirmière et aime la musique, la nature, le cinéma et les voyages. Le spectacle *Ciel, mon Caddie !* en juin dernier a été sa première expérience sur scène. *Si j'étais riche, confie-t-elle, je ferais le tour du monde avec mes deux poulettes. Et ce serait fiesta avec les potes !*



Cécile Denis

Cécile habite La Louvière. Elle est institutrice primaire. *Le Pactole* est sa première expérience sur scène. Elle s'est lancée dans le théâtre pour voir du monde et changer d'air... *Et puis, ajoute-t-elle, pour apprendre à tromper le détecteur de mensonge.*



Marie-Françoise Glineur (Marie)

Marie habite à Audregnies. Elle est assistante Qualité dans une entreprise pharmaceutique. *Le Pactole* est sa première expérience sur scène. *On rêve tous de gagner à l'Euromillions, confie-t-elle. Peut-être que dans ma valise rouge, il y a beaucoup de sous-sous...*



Claudine Laloyaux

Claudine habite Jurbise. Elle aime la couture, le graphisme (*PaintShop Pro*) et la nature. Avec *Le Pactole*, elle remonte sur scène après une première expérience dans un autre atelier. *Un jour, raconte-t-elle, j'ai gagné au Lotto : 20 000 francs belges. De nos jours, 500 euros, c'est déjà pas mal !*

Les comédiens



Nathalie Nihoul (Natty)

Natty habite à Mons. Elle est assistante dentaire, aime le théâtre, l'opéra, le cinéma et les voyages avec sa fille. Elle a participé à la création du spectacle de l'atelier *Ciel, mon Caddie !* en juin dernier. *Moi, dit-elle, si je gagne au Lotto, je joue Le Pactole sur la scène de l'Olympia à Paris.*



Despina Pezouvanis

Despina habite Soignies. Elle aime la musique et les voyages. Elle confie : *Je me souviens avoir reçu quelques pièces d'or. Ma mère les tenait de sa propre mère... - Le Pactole est sa première expérience théâtrale, mais elle a déjà participé à des présentations de danses folkloriques.*



Sandrine Vansnick-Brasseur (Sandy)

Sandy habite à Mons. Elle fait partie du G théâtre depuis plus de dix ans. Elle a fait l'assistantat à la mise en scène. *Ma première tirelire, raconte-t-elle, quand elle a été pleine, on a dû la découper au couteau pour l'ouvrir ; et ça m'a fendu le cœur... J'ai demandé à mon père de recoller les morceaux ensuite.*



Alessandro Di Biasi (Alex)

Alex habite à Carnières. Il a fait ses premiers pas sur scène en mai 2013 dans le spectacle *Les MonsQuétaires*. Pris par la passion, il a enchaîné avec *Tailleur pour Dames* (avril 2014) et *Je de Dames* (octobre 2014). Il promet que s'il gagne un jour au Lotto, il donnera un peu d'argent au G Théâtre.



Etienne Troquet – chant, guitare et synthé

Etienne habite à Lessines. Il est médecin généraliste. Très éclectique dans ses goûts musicaux, il joue de la guitare depuis qu'il a 13 ans et s'est mis au synthé il y a une dizaine d'années. Avec la chanson *Je l'aide à mourir*, il a remporté le concours *Pour la gloire* sur la RTBF en 1999.

Dans l'équipe

Mise en scène et régie Jérémie Brasseur



Jérémie a mis en scène une dizaine de spectacles pour le G Théâtre. Avec son épouse, Sandrine, il s'occupe depuis septembre 2012 de l'atelier-théâtre du G. Avec les comédiens de l'atelier, il a monté *Les MonsQuétaires* (en mai 2013) et *Ciel, mon Caddie !* (en juin 2014).

jeremie.brasseur@hotmail.com

Écriture



Ont participé à l'écriture de ce spectacle : Sophie DEMOUSTIEZ et Nathalie NIHOUL (*Pingu*), Marie-Françoise GLINEUR (*Les mouchoirs*), Claudine LALOYAUX (*Le Pouss'Tif*), Despina PEZOUVANIS (*Sœur Solange a gagné au Lotto*), Alessandro DI BIASI (*C'est dimanche et tout va bien / Tu crois qu'il nous a entendus*), Etienne TROQUET (*La plainte de sœur*

Solange), Jérémie BRASSEUR (*La tirelire / Les mouchoirs / Les pires façons - de demander une augmentation, - de convoiter un héritage, - de planquer un butin / Police de la route / Le coach a dit / Femmes pacifiques / Le premier feu rouge / Corrida*).

L' **affiche** du *Pactole* a été réalisé par Johan DEHON.

Les **maquillages** sont d'Alicia MARKEY.

Remerciements

L'équipe du *Pactole* remercie chaleureusement LA MAISON DE QUARTIER de l'allée des Oiseaux (pour l'hébergement hebdomadaire), Yves CANON (pour le dépannage chauffage), Antonnella MAGRINO (pour le costume de la Schtroumpfette), Marie MEUNIER (pour l'aide à la répétition), Éloïse GILBERT, Chloé et Élisabeth PORTA (pour les coups de main providentiels), Jean-Pierre BRASSEUR (pour la promo), les aidants qui sont chaque soir présents pour accueillir les spectateurs et, bien sûr, Geneviève CHEVALIER pour sa confiance et son soutien indéfectible.

Scènes de répétition



Arrière, la vieille
chouette !

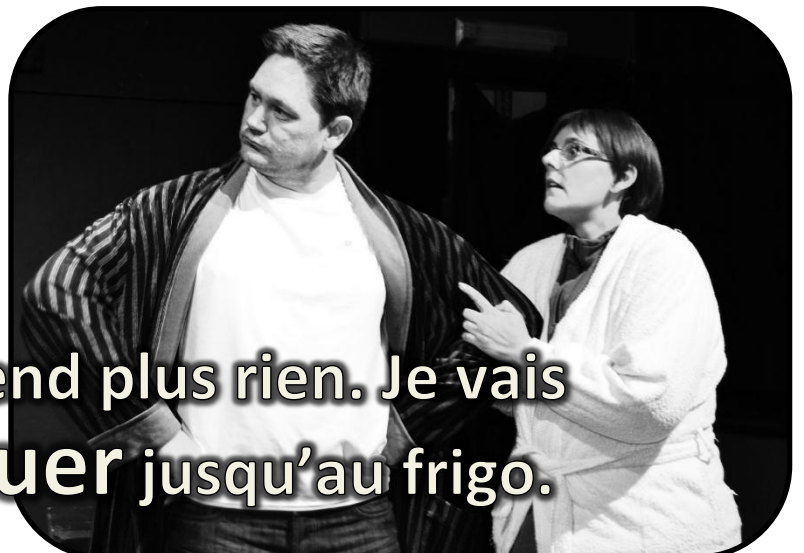
Il est où, le
pitchounet
à sa maman ?



Soyons, ô femmes
pacifiques,
la sagesse tant
espérée !



On n'entend plus rien. Je vais
me **risquer** jusqu'au frigo.



1^e partie

Le Pactole

- 
- 1** *Si j'étais riche...*
- 2** *La tirelire* Natty – Johan
- 3** *Si j'étais riche...*
- 4** *Les pires façons de...
demander une augmentation* Sophie – Cécile – Sandy^(off)
- 5** *Si j'étais riche...*
- 6** *chanson / L'argent fait le bonheur* Etienne
- 7** *Si j'étais riche...*
- 8** *Les pires façons de...
convoiter un héritage* Sophie – Natty – Sandy^(off)
- 9** *chanson / Je l'aide à mourir* Etienne
- 10** *Si j'étais riche...*
- 11** *Pub – Le Pouss'Tif* Claudine
- 12** *Les mouchoirs* Cécile – Marie
- 13** *Si j'étais riche...*
- 14** *chanson / Money* Etienne
- 15** *Si j'étais riche...*
- 16** *Les pires façons de...
planquer un butin* Sophie – Marie – Sandy^(off)
- 17** *Si j'étais riche...*
- 18** *Sœur Solange a gagné au Lotto* Claudine – Despina
- 19** *chanson / La plainte de sœur Solange*
Etienne – Sandy

2^e partie

Suite libre

- 
- 1** *La maison de Dudley*
• À l'affût Marie – Natty
• Massage Claudine – Johan
- 2** *C'est dimanche et tout va bien* Sandy – Alex
- 3** **chanson** / *Kosmotheoria* Etienne – Despina
- 4** *Police de la route* Cécile – Claudine – Johan
- 5** *Pingu* Natty – Sophie
- 6** *La maison de Dudley*
• Aérobic Cécile – Despina
• Jazz Johan – Marie – Natty – Sandy
- 7** **chanson** / *La tequila* Etienne
- 8** *Le coach a dit* Marie – Johan
- 9** *Vendredi* Alex
- 10** *Femmes pacifiques* Marie – Sandy
- 11** *La maison de Dudley*
• Interrogatoire Claudine – Sophie
• Extraterrestres Cécile – Natty
- 12** **chanson** / *Je suis Grecque* Etienne – Despina
- 13** *Le premier feu rouge* Claudine – Sophie
- 14** *Tu crois qu'il nous a entendus ?* Natty – Johan
- 15** *Corrida* Cécile – Sandy
- 16** *La maison de Dudley*
• Bébés Marie – Sophie
• Salsa Johan – Despina
- 17** **chanson** / *On ira tous au paradis* tous

Le G Théâtre

La troupe du G Théâtre a été créée en 1975 par Geneviève Chevalier et grâce au concours du centre culturel de Saint-Ghislain. En janvier 1976, la troupe présente au public son premier spectacle : *Château en Suède* de Françoise Sagan, mis en scène par Geneviève Chevalier. C'est le début d'une longue liste, le répertoire du G s'allongeant chaque année. Les représentations de la troupe ont lieu dans la région de Mons.

Le G Théâtre veut permettre à des amateurs de monter sur les planches. Le répertoire de la troupe se veut riche et varié ; il ne manque pas de mettre à l'honneur des dramaturges belges. Les spectacles mis en scène donnent aux membres de la troupe l'opportunité de se plonger dans des univers différents en montant des pièces de tout style.

Le G Théâtre est reconnu par la *Fédération Nationale des Compagnies Dramatiques* (FNCD) depuis 1977 et par l'*Association des Compagnies Théâtrales du Hainaut* (ACTH) depuis 2001.

La troupe a été sélectionnée à quatre reprises pour disputer à Bruxelles la finale du Concours National d'Art Dramatique. En 2007, elle a reçu le prix de la meilleure interprétation d'ensemble, avec la pièce *Le Libertin* d'Eric-Emmanuel Schmitt.

En 2006, à l'occasion du 30^e anniversaire du G Théâtre, la ville de Mons a confié au G théâtre le bâtiment de l'ancienne école communale d'Harveng, reconverti depuis en café-théâtre.

En 2013, le G Théâtre s'est constitué en asbl.

Les coulisses du G

Le G Théâtre publie un bulletin d'information trimestriel. Il est envoyé gratuitement par mail sur demande.

Le théâtre, un drôle de pactole

Non, elles ne s'imaginent pas forcément devenir Sarah Bernhardt, non, ils ne rêvent pas tous d'être les nouveaux Gérard Depardieu, celles et ceux qui viennent participer à notre atelier-théâtre. Beaucoup nous rejoignent parce qu'ils désirent vaincre leur timidité ou s'entraîner à parler en public. D'autres souhaitent passer un moment convivial, rencontrer de nouveaux amis, prendre part à un projet collectif. Certains, enfin, viennent, pour développer leur mémoire, améliorer leur élocution ou découvrir de l'intérieur cet univers du théâtre qui les fascine depuis tant d'années. Tous, ils ont osé sauter le pas et les voilà réunis pour quelques mois à raison d'un soir par semaine... Dieu sait où l'aventure les mènera !

Quand une nouvelle tête passe timidement la porte de l'atelier, on entend souvent : *C'est bien ici, le cours de théâtre ?* Pour ce qui est du théâtre certainement, mais pour ce qui est du cours non. Nous n'avons pas la prétention de former des comédiens professionnels. Loin de là ! Nous nous situons résolument sur le plan du théâtre amateur : notre principal objectif est de transmettre une passion. Oui, le théâtre peut apporter beaucoup à celui qui le pratique comme activité de loisir. Il offrira parfois même ce qu'on n'espérait pas. Je cherchais l'amitié, le théâtre m'a offert l'amour. J'en connais d'autres qui aspiraient à gagner en assurance, ils ont trouvé sur scène une manière exaltante de vivre plus intensément. On peut dire finalement que le théâtre amateur permet à tous ceux qui le pratiquent de se découvrir à la fois tout autre et profondément soi-même...

Au début, lorsque Geneviève Chevalier nous a confié l'atelier-théâtre, à Sandrine et à moi, il n'était pas du tout évident que nous allions organiser un spectacle en fin de première année d'initiation. Cela risquait d'effaroucher certains participants. Il fallait aborder l'idée en douceur, presque manigancer pour persuader les plus récalcitrants. De toute évidence, certains n'étaient pas venus dans la perspective de monter sur scène. Ce qui les intéressait, c'était les exercices qui leur permettaient peu à peu de sortir de leur zone de confort pour élargir progressivement le champ de leurs aptitudes communicationnelles. Les temps de préparation corporelle, les lectures de dialogues, les petites improvisations à deux... Oui, d'accord, pas de problème ! D'autant plus qu'on s'amusait rudement bien. (A l'atelier, les occasions de jouer ne manquent pas et chaque séance est marquée par quelques beaux fous-

rires.) Mais monter tout un spectacle ? Pour ceux qui venaient apprivoiser le regard des autres et s'exercer à la prise de parole, c'était tout simplement hors de question !

Malgré tout, il y a eu l'expérience des *MonsQuétaires* (en mai 2013) et puis celle de *Ciel, mon Caddie !* (en juin 2014). Nous nous sommes rendu à l'évidence, Sandrine et moi, que le spectacle était le moment-phare de notre année d'initiation. C'est un peu comme si, les mois précédents, nous avions glané quelques poussières d'or dans une mine du far West, et puis là, l'espace d'un week-end, c'est tout un pactole de pépites que l'on mettait à jour. Les petits entraînements hebdomadaires pour placer la voix, s'ancrer dans le corps, donner son texte, travailler en équipe,... tout cela prenait sens au moment de se présenter devant un public, un vrai !

C'est là, bien souvent que les miracles se produisent et qu'on entend des témoignages comme : *Je n'aurais*

jamais cru que j'y arriverais ! ou bien *Ouah ! quand est-ce qu'on y retourne ?*

Notre gratitude est immense envers tous les spectateurs venus assister à ces métamorphoses. Car un spectacle est un moment magique. Aucun des participants n'en ressort tout à fait pareil à ce qu'il était auparavant. Pour l'un, c'est un personnage qui lui collera longtemps à la peau ; pour l'autre, la satisfaction d'avoir vaincu ses réticences. Mais plus généralement, c'est la sensation globale d'être plus heureux, plus vivant. Ces nouveaux comédiens ont découvert un espace où vraiment tout est possible !

Merci à vous, spectateurs, d'être venus assister à ce phénomène. Nous espérons vous surprendre, vous divertir et vous donner, à vous aussi, l'envie de développer une partie encore inexplorée de vous-mêmes.

JÉRÉMIE BRASSEUR

L'atelier-théâtre s'adresse à tous, à partir de 15 ans. Les rencontres se déroulent à Mons. Le parcours proposé s'étend sur deux ans : la 1^e année permet de s'initier aux techniques théâtrales (expression corporelle, prise de parole, travail de la voix, approche du texte, esprit de jeu, créativité) ; la 2^e année, animée par Geneviève Chevalier, présidente du G Théâtre, aboutit à la représentation d'une pièce de théâtre. Pour compléter le tout, le G Théâtre dispose d'un espace – le café-théâtre du G, à Harveng – qui offre aux débutants la possibilité d'explorer librement leur potentiel.

Le prochain groupe se réunira les jeudis de 19h30 à 21h à la Maison de Quartier (Allée des Oiseaux) à Mons à partir du 29 janvier 2015.

Infos : jeremie.brasseur@hotmail.com - 0497 12 58 05

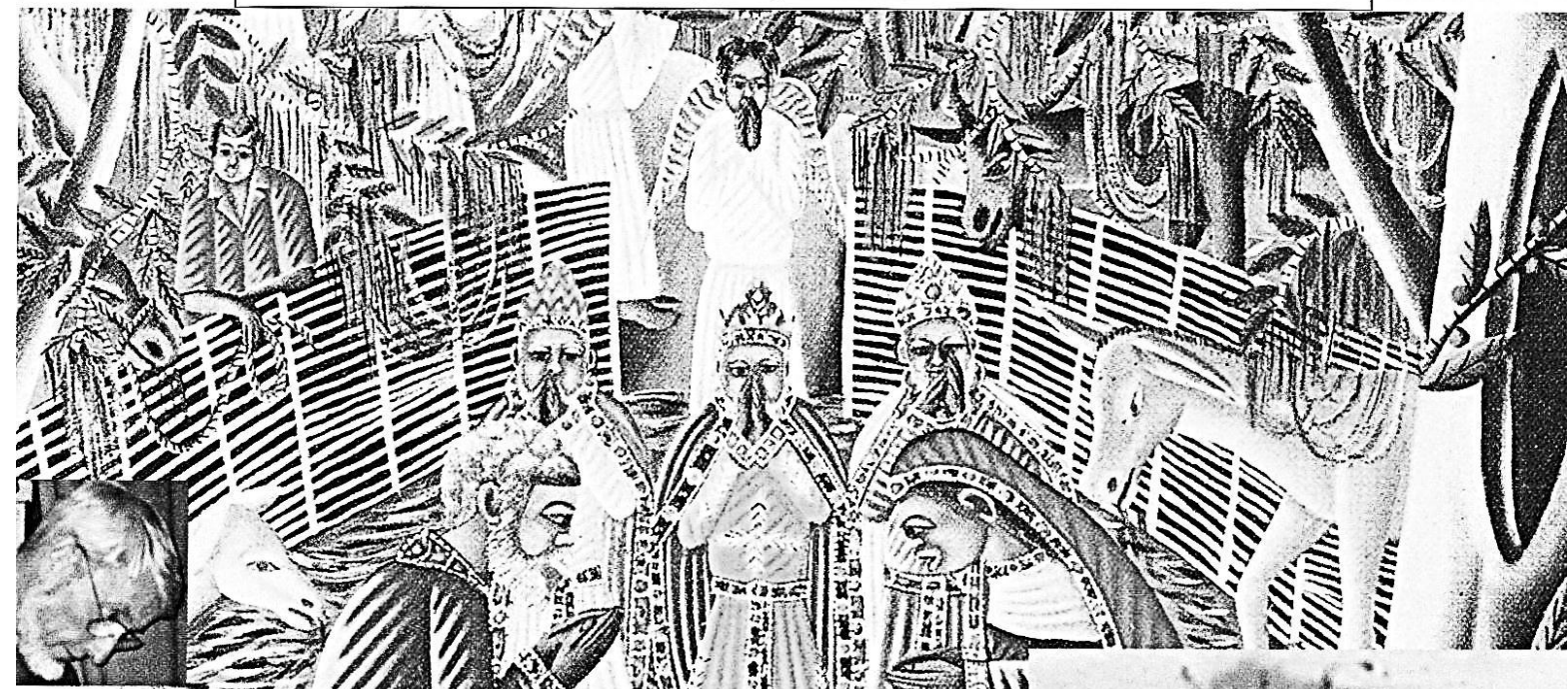
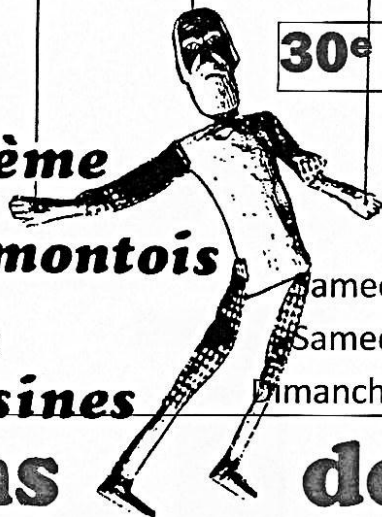
**Marionnettes
montois**

**Bétième
montois
de
Messines**

30^e spectacle de Noël

Vendredi 19 décembre, à 20h
Samedi 20 décembre, à 16h et 20h
Samedi 27 décembre, à 16h et 20h
Dimanche 28 décembre, à 16h et 20h

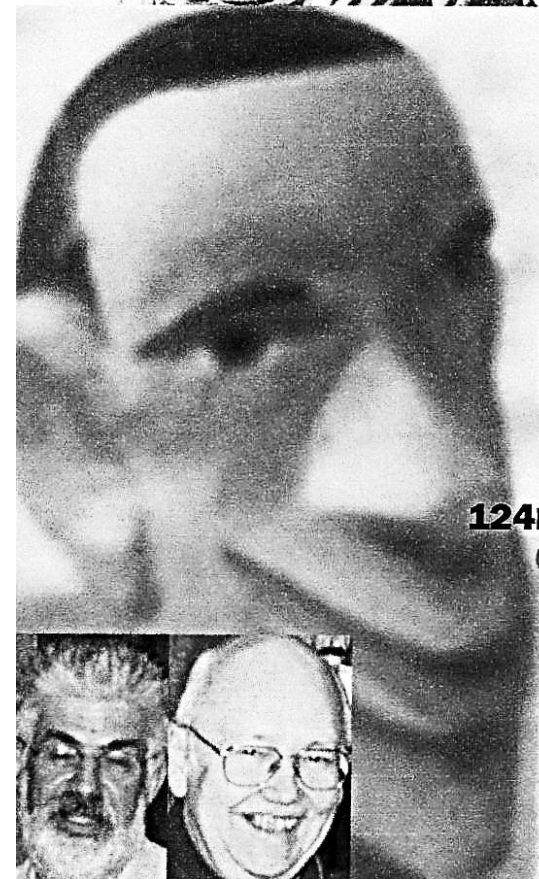
Santons de Noël



4 actes, en français

124b, rue du Joncquois Mons

065/34.98.82 - 065/34.91.99



Bientôt au Café-Théâtre du G



Infos et réservations : 0479 34 89 27

LES 23, 24, 25, 30, 31 JANVIER
& LE 1^{er} FÉVRIER 2015

Cinq filles couleur pêche

d'Alan Ball

*Avec un ton cru et drôle, ces
femmes évoquent leurs amours.*

2^e QUINZAINE DE MARS 2015

Le squat

de Jean-Marie Chevret

*Deux sœurs retraitées rentrent
de vacances et trouvent un jeune
couple dans leur appartement.*

LES 15, 16, 17
& 22, 23, 24 MAI 2015

Douze femmes pour une scène

de Gérard Levoyer

*Une compagnie de théâtre
amateur, uniquement consti-
tuée de femmes, est à la re-
cherche d'un texte pour son
spectacle annuel. Cependant,
la troupe risque de perdre son
lieu de répétition car la muni-
cipalité envisage de vendre le
théâtre, peu rentable, à une
commerçante désireuse de
développer ses activités.*